



# 付款流程說明

訊航科技股份有限公司

地 址：360 苗栗市莊敬街 95 號

電 話：886-37-376006

傳 真：886-37-373843



## 目錄

一、線上刷卡 .....	3
1. 一般刷卡 .....	3
2. 銀聯卡 .....	7
二、超商代碼代收 .....	9
三、超商條碼代收 .....	12
四、臺灣銀行線上轉帳、虛擬帳號(無/有繳款期限).....	13
1. 臺灣銀行線上轉帳 .....	13
2. 臺灣銀行 14 碼虛擬帳號(無款期限)、16 碼虛擬帳號(有繳款期限).....	15
五、7-11 取貨付款/純取貨.....	18
六、安心機制說明 .....	22
1. 交易認證功能 .....	22
2. IP 交易管理 .....	25

## 一、線上刷卡

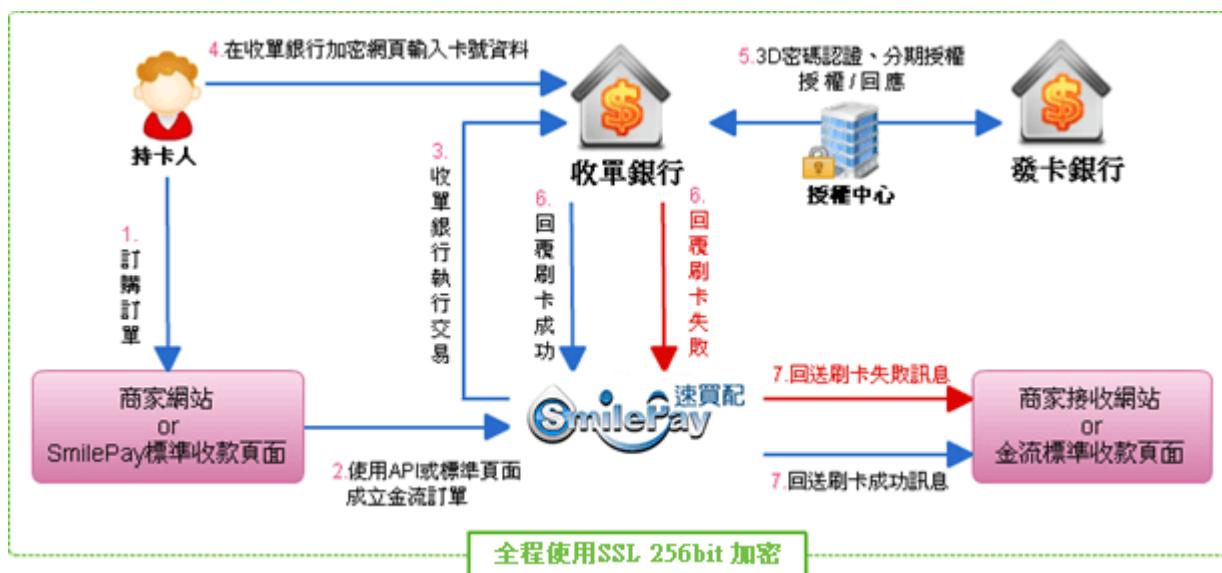
### 1. 一般刷卡

適用 VISA、MasterCard、JCB...等國際通行之信用卡。

SmilePay 信用卡付款機制採 Visa 驗證、3D SECURE 等安全機制，付款過程全程使用 SSL256 位元加密。

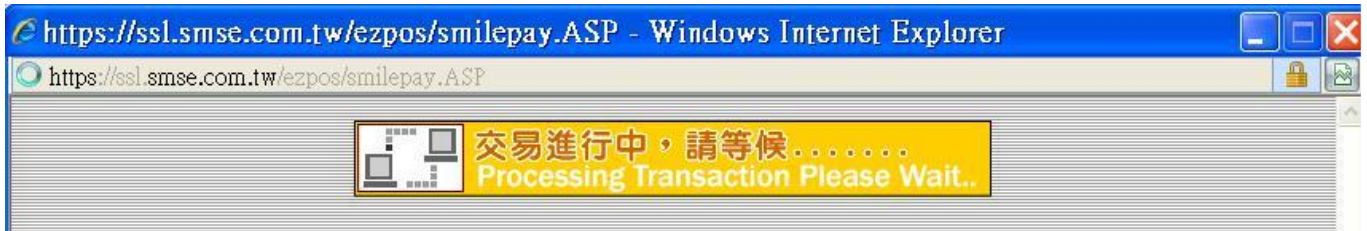
- a. 訂單資料金額確認後，按下【確認】後會直接帶到銀行介面執行刷卡動作。
- b. 3D 密碼驗證機制：使用網路購物刷卡時，必須輸入一組個人密碼。
  1. 只要在網路刷卡時使用發卡銀行已採用 3D 密碼驗證機制的信用卡，這時發卡銀行就會要求輸入 3D 密碼，密碼正確後才會給予授權碼。
  2. 目前台灣大多數銀行都已採用網路刷卡的 3D 密碼驗證機制。
  3. 銀行採用網路刷卡 3D 驗證制度主要是在保障網路刷卡用戶，避免被盜刷。
  4. 只要在發卡銀行網站上設定一組密碼即可! (※實體刷卡不需輸入 3D 密碼)

### 線上刷卡流程圖



## 操作流程圖

1. 選擇刷卡付款方式後（包含其它付款方式），會先出現此畫面



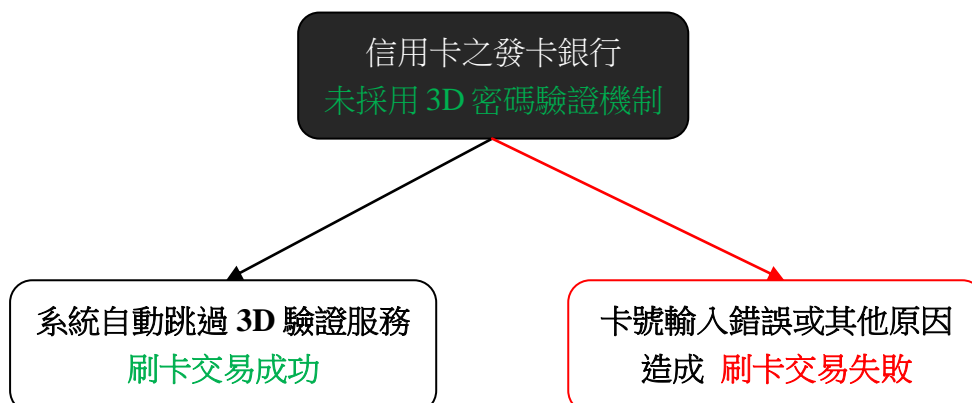
2. 直接連結至銀行 SSL256 位元加密網頁，輸入信用卡資料後，按下【確認付款】



### 3. 進行 3D 驗證



4-1. 若信用卡之發卡銀行未採用 3D 密碼驗證機制，結果如下：



4-2. 信用卡之發卡銀行已採用 **3D 密碼驗證機制**，將會出現發卡銀行要求輸入 3D 驗證碼畫面，輸入正確 3D 密碼後，按下【送出】完成交易。

Verified by VISA  
VISA 驗證

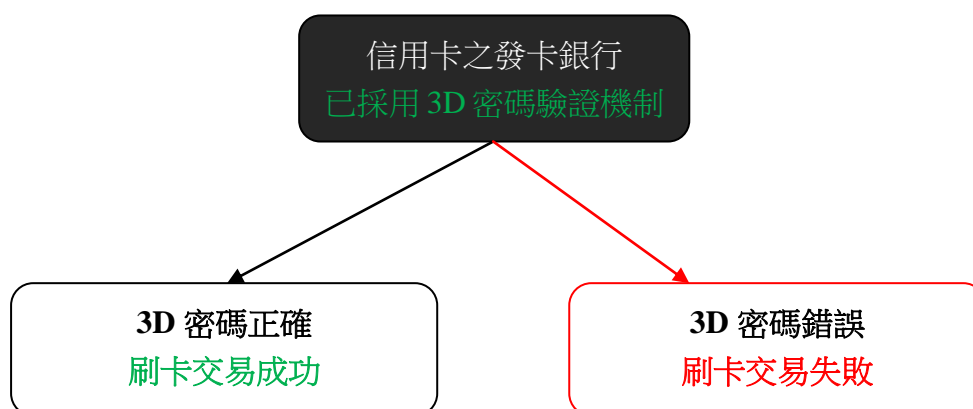
國泰世華銀行  
Cathay United Bank

請輸入您的 VISA 驗證密碼。

特約商店：訊航科技股份有限公司  
交易金額：TWD 100.00  
交易日期：12/10/23  
卡號：XXXX XXXX XXXX 6197  
個人訊息：國泰世華 VISA 驗證服務

密碼：

[若您忘記了密碼可按這裡](#)



※目前已知採用 3D 密碼驗證機制的銀行※  
中國信託、國泰世華、新光銀行、彰化銀行、第一銀行、日盛銀行、合作金庫、土地銀行、臺灣銀行、永豐銀行、台北富邦銀行、渣打國際商業銀行、台新銀行、臺灣中小企業銀行、聯邦銀行、聯合信用卡、安信信用卡、中國國際、商業銀行、安泰銀行、華南銀行…等

## 2. 銀聯卡

銀聯卡付款一律收取**台幣**，直接連接至銀聯卡中心付款。

區分為 2 種付款方式：**銀聯卡支付 = 信用卡**；**網銀支付 = 網路轉帳**

買家會立即知道付款成功。

銀聯卡中心約 2-5 分鐘回傳付款成功資料至 SmilePay。

在銀聯卡中心網頁上顯示的商戶名稱一律是：**Shiun Hang Technology Co LTD**

### 操作流程圖

#### 1. 進入繳費頁面，按下【確定】





## 2-1. 銀聯卡支付 = 信用卡

※訂單金額顯示台幣

※商戶名稱一律是 **Shiun Hang Technology Co LTD**

The screenshot shows the 'Online Payment' (在线支付) interface. At the top, there is a navigation bar with 'UnionPay 100%' and 'Online Payment' on the left, and '首页 | 帮助中心 | English | 24小時客服熱線 95516' on the right. Below the navigation bar, the order details are displayed: '訂單金額: 50.00 TWD', '訂單編號: 12\_5\_1\_3110214', and '商戶名稱: Shiun Hang Technology Co LTD'. A promotional banner for UnionPay cards is visible. The main content area is titled '銀聯卡支付' (UnionPay Card Payment) and includes a sub-tab '網銀支付' (Online Bank Payment). The interface is divided into two columns. The left column, titled '無需註冊, 支持信用卡、儲蓄卡' (No registration required, supports credit cards, savings cards), lists the steps: '1. 輸入卡號' (Enter card number), '2. 輸入驗證信息' (Enter verification information), and '3. 完成支付' (Complete payment). Below these steps is a text input field for '信用卡/儲蓄卡/中銀通卡' (Credit card/Savings card/UnionPay card) and a '下壹步' (Next step) button. The right column, titled '登錄銀聯在線支付, 無需輸入卡信息' (Log in to UnionPay online payment, no need to enter card information), contains a '用戶名' (Username) field with a placeholder '手機號/郵箱/自定義用戶名' (Mobile number/Email/Custom username) and a '快速註冊' (Quick registration) link. Below this is a '密碼' (Password) field with a placeholder '請點擊安裝控件' (Please click to install the control) and a '忘記密碼?' (Forgot password?) link. A '登錄付款' (Log in and pay) button is located at the bottom right of this section.

## 2-2. 網銀支付 = 網路轉帳

※訂單金額顯示台幣

※商戶名稱一律是 **Shiun Hang Technology Co LTD**

The screenshot shows the 'Online Payment' (在线支付) interface. At the top, there is a navigation bar with 'UnionPay 100%' and 'Online Payment' on the left, and '首页 | 登錄 | 註冊 | 帮助中心 | English | 24小時客服熱線 95516' on the right. Below the navigation bar, the order details are displayed: '訂單金額: 50.00 TWD', '訂單編號: 12\_5\_1\_3110214', and '商戶名稱: Shiun Hang Technology Co LTD'. The main content area is titled '網銀支付' (Online Bank Payment) and includes a sub-tab '銀聯卡支付' (UnionPay Card Payment). The interface features a '請輸入銀行卡號:' (Please enter bank card number) input field and a '到網上銀行支付' (Go to online bank payment) button. Below this, a section titled '支持以下銀行:' (Supports the following banks:) displays a grid of logos for various banks: 中国工商银行 (ICBC), 中国农业银行 (ABC), 中国银行 (BOC), 中国建设银行 (CCB), 交通銀行 (Bank of Communications), 中国邮政储蓄銀行 (PSBC), 中信銀行 (CITIC BANK), 中国民生银行 (CMB), 兴业銀行 (Industrial Bank), Bank 中国光大銀行 (Bank of Light Industry), 招商银行 (CMBM), 浦发銀行 (SPD BANK), 广发銀行 (CGB), 华夏銀行 (Huaxia Bank), and 上海銀行 (Bank of Shanghai).



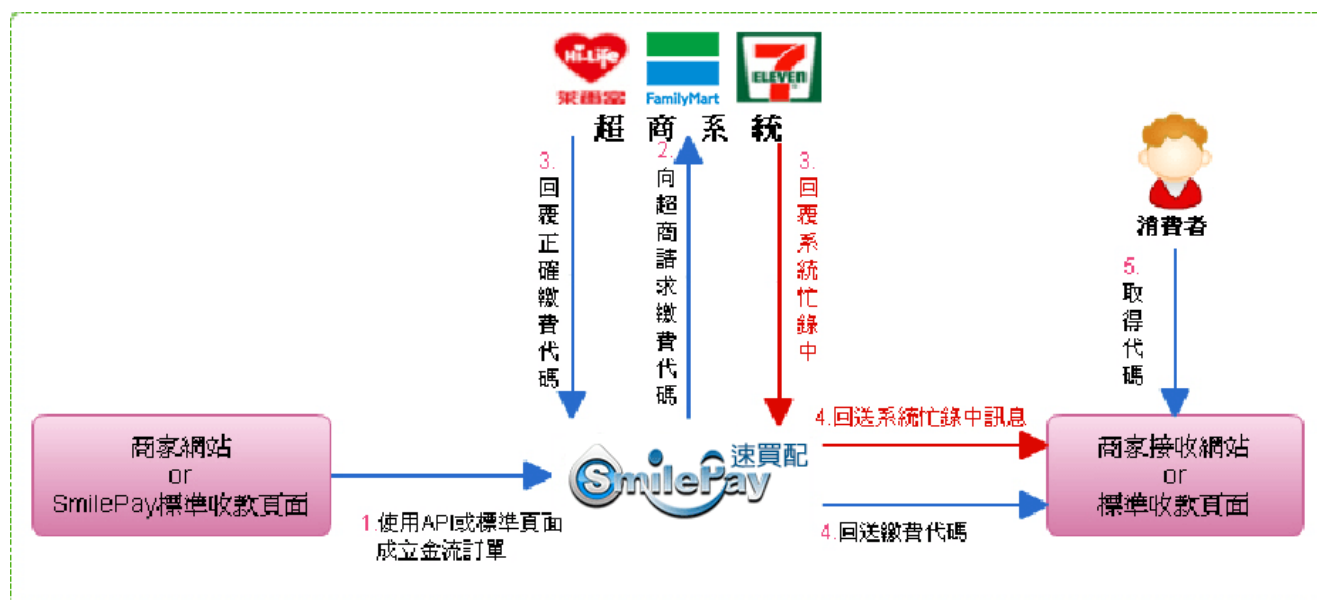
## 二、超商代碼代收

使用 7-11 ibon / 萊爾富 Life ET / 全家 FamiPort 讓買家無需自行列印帳單，直接至超商操作 ibon、Life ET、Fami Port 輸入繳款代碼後，列印繳款單，再至櫃檯繳費即可完成交易。

※7-11 ibon 與萊爾富 Life ET 共用繳費代碼

※全家 Fami Port 與萊爾富 Life ET 共用繳費代碼

### 超商代碼產生流程圖



## 操作流程圖




### 代碼繳費 操作步驟說明



**1. 按代碼輸入**



**2. 輸入12碼**



**3. 資料傳輸中**



**4. 明細確認**



**5. 列印繳費單**



**6. 櫃台繳費**




### 代碼繳費 操作步驟說明



**1. 按繳費·代收**



**2. 網路交易**



**3. 速買配**

**SmilePay 代碼繳費注意事項**

1. 繳款單只可繳費一次，請勿重複繳費。
2. 請於四小時內，持列印出來的條碼繳款(至全省萊爾富櫃檯門市繳費)。
3. 若因列印品質問題導致條碼無法辨識，請以手動輸入「產品條碼」完成繳費。
4. 繳費完成為了維護您的權益，請妥善保留。
5. 超過繳費期限，萊爾富恕不受理收款，請消費者重新取得 SmilePay 代碼。
6. SmilePay 會確認萊爾富收到您的繳費款項。

**4. 閱讀注意事項**

請輸入 12 或 14 位數之繳費代碼



**5. 輸入繳費代碼**



**6. 列印繳費單**



### 三、超商條碼代收

買家只要直接線上列印出帳單後至全省 7-11、全家、萊爾富、OK 繳費，輕鬆完成交易。



1.0 消費者繳費注意事項：若店舖無法讀取條碼，  
煩請消費者以其他方式另行繳費

只要持單到全國的任何一家『7-11』『全家』『萊爾富』『OK』便利商店繳費即可！

印單日期: 2012年10月31日

繳費期限: 2012年11月6日

(第一聯: 客戶收執聯)

消費項目	流水編號	繳費金額	代收店舖收訖章
ghfgh	000002449777	500	此聯請客戶保存
店舖訂單編號			
**			
店舖應收金額		500	

繳費電子商務網站: <http://www.SMSe.com.tw>

客服專線: 037-376006 傳真: 037-373843

----- (店舖人員請蓋店章後沿此虛線剪開) ----- ✂

#### 訊航科技股份有限公司 電子帳單

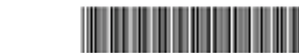
(第二聯: 店舖收執聯)

消費項目	流水編號	繳費金額	代收店舖收訖章
ghfgh	000002449777	500	此聯請店舖保存
店舖訂單編號			
**			
店舖應收金額		500	



#### 繳費注意事項：

1. 本繳費單請盡量以雷射印表機列印
2. 若店舖無法讀取條碼，煩請消費者以其他方式另行繳費
3. 若需退費或有任何客服問題煩請自行聯繫：訊航科技股份有限公司



\*011106627\*



\*SM12000002449777\*



\*103124000000500\*

印單日期: 2012年10月31日 -- 繳費期限: 2012年11月6日

繳費電子商務網站: <http://www.SMSe.com.tw>

客服專線: 037-376006 傳真: 037-373843

列印帳單

關閉視窗

## 四、臺灣銀行線上轉帳、虛擬帳號(無/有繳款期限)

### 1. 臺灣銀行線上轉帳

與線上刷卡方式相似，選擇此方式付費時，繳款帳號及金額將直接帶入台銀線上轉帳加密網頁，此時將金融卡插入讀卡機並輸入密碼後，確認銷帳帳號及金額正確無誤後，按下【確認】即可完成付費。

※可使用任何一家銀行之金融卡。

※此方式付費時，是直接進入繳費功能，因此不受每天轉帳三萬元的限制。

### 臺銀線上轉帳流程圖

1. 選擇臺銀線上轉帳付款方式後，畫面會直接連結至臺灣銀行網路 ATM

SSL128 位元加密網頁，再插上各家金融卡後，輸入密碼

臺灣銀行 BANK OF TAIWAN

101年度網路銀行跨行轉帳免手續費優惠方案詳『臺灣』

網路銀行 網路銀行登入 網路 ATM 登入 安全宣言 English 網路銀行隨身版

新手上路 業務問答 語音密碼 網路櫃台 線上結匯 黃金牌價 匯率利率 理財試算

網路 ATM 登入

選擇讀卡機型號

Generic Usb Smart Card Reader 0

輸入晶片金融卡密碼

※建議使用螢幕鍵盤

1 2 3 4 Back Space  
5 6 7 8 ← 退位  
9 0 ↻ 清除重填

確認

登入時，請檢查讀卡機是否已經接上電腦，並確定晶片卡已插入讀卡機中。

您可於營業時間，利用 Skype 與我們的線上客服人員聯絡

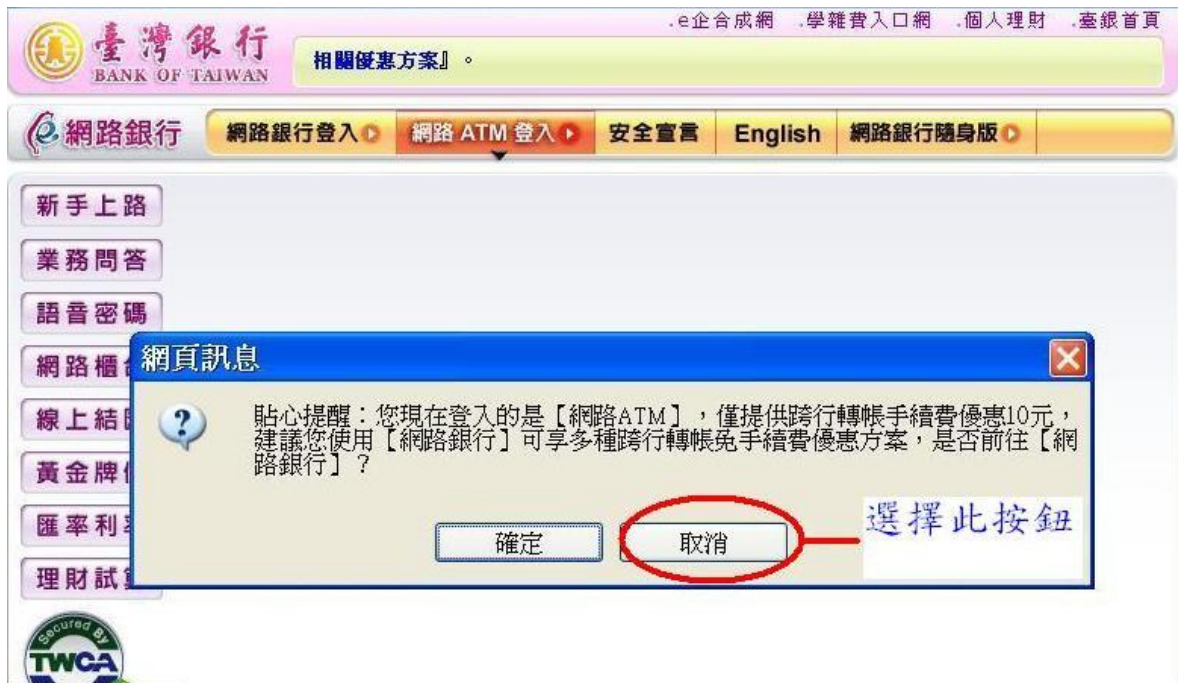
【讀卡機驅動程式、安裝說明及問題排除】

網路 ATM 使用說明

請使用 Internet Explorer 6、7、8 版本之瀏覽器，螢幕解析度 1024 x 768 以上，以達使用完整功能



PS：輸入密碼後，如使用台灣銀行金融卡，會跳出以下頁面，此時只要按【取消】即可。



2. 系統將帶至付款頁面，使用非台銀之金融卡會直接進入此付款頁面，確認金額無誤後點選【下一步】即可完成付費





## 2. 臺灣銀行 14 碼虛擬帳號(無款期限)、16 碼虛擬帳號(有繳款期限)

配合銀行為臺灣銀行(24 小時即時銷帳)。

選擇此方式付費時，會產生一組臺灣銀行 14 碼(無繳款期限)

或臺灣銀行 16 碼(有繳款期限)的虛擬帳號。

### 【臺灣銀行 14 碼虛擬帳號】：

**無繳款期限**，不能重複繳款，繳款金額須與訂單金額相符合，金額不正確會被退款。  
繳款方式 ATM、WebATM、銀行匯款(不接受國外匯款)。

### 【臺灣銀行 16 碼虛擬帳號】：

**有繳款期限**，繳款金額須與訂單金額相符合，金額不正確會被退款。超過期限就不能付費，**不能以匯款方式付費(不接受國內外匯款)**，只能使用 ATM 或 WebATM 轉帳方式付費。

※ATM 或 WebATM 選擇**繳費**功能時，則不受每天轉帳三萬元的限制。

## 台灣銀行臨櫃專用繳款單流程圖

PS：16 碼虛擬帳號(有繳款期限)無提供臨櫃繳款

1. 選擇以 ATM /匯款轉帳付款方式，

方式一 點選【列印臺灣銀行臨櫃專用繳款單】

<b>方式 1</b>	臨櫃繳款 (請直接至銀行櫃檯或全省 ATM 櫃員機繳款轉帳)
銀行代號：004	列印本頁匯款資料
帳號：35648992449538	列印臺灣銀行臨櫃專用繳款單
(此匯款帳號只接受實收 5000 元之繳費，並且無法重複繳費)	
銀行名稱：台灣銀行台南分行	
帳戶名稱：台南市政府工務局公共工程處 代辦經費專戶	
繳費金額1：5000元	關閉視窗

## 2. 點選【列印】

臺灣銀行臨櫃專用繳款單		收據聯
收款單位：	台南市政府工務局公共工程處 代辦經費專戶	
繳款項目：	材料實驗費	
銷帳序號：	35646692449636	
列印日期：	2012年10月31日	應繳金額： 5000元
<div style="border: 1px solid black; width: 100px; height: 50px; margin: 0 auto;">代收認章</div>		
<small>此款單限臺灣銀行臨櫃繳費使用，手續費 0 元</small>		

---

臺灣銀行臨櫃專用繳款單		銀行單位留存聯
收款單位：	台南市政府工務局公共工程處 代辦經費專戶	
繳款項目：	材料實驗費	
銷帳序號：	35646692449636	
列印日期：	2012年10月31日	應繳金額： 5000元
銷帳條碼：		
 *35646692449636 *  *0000005000*		
<small>※本繳費單請以雷射印表機列印，以免銀行臨櫃無法讀取條碼 ※請由虛線對斷，繳款人留存收據聯</small>		
<div style="display: flex; justify-content: center; gap: 20px;"><div style="border: 2px solid red; border-radius: 10px; padding: 2px 10px;">列印</div><div style="border: 1px solid gray; border-radius: 10px; padding: 2px 10px;">關閉視窗</div></div>		

## Web ATM

### 1. 選擇以 ATM /匯款轉帳付款方式

方式二 自行選擇網路銀行入口，將金融卡插入讀卡機並輸入密碼後，  
需自行輸入轉帳帳號及金額，才能完成付費

※可使用任何一家銀行之金融卡。

**方式 2** Web ATM (直接以網路 ATM繳款，請選擇最適合您的銀行，進行網路匯款)

所有銀行皆可跨行轉帳，所以您並不需要指定原發卡銀行。

## 五、7-11 取貨付款/純取貨

消費者不需要在家等待貨運公司，商品到達門市後，消費者只要在方便的時間到門市取貨並付款即可(七日內完成取貨付款動作)。

貨品到店簡訊提醒：

【貨品到店當日】會發送取貨通知簡訊及 e-mail，貼心提醒讓您商品不漏取。

【貨品到店第 4 日】會對沒有收到第一次取貨通知簡訊的買家(並且尚未取貨付款)，再發送一次取貨通知簡訊，貼心提醒讓您商品不漏取。

(電信公司所提供拒收商務廣告簡訊用戶及長時間未開機之用戶將無法接收簡訊，故不在此服務範圍內、造成不便、敬請見諒!)

1. **7-11 取貨付款**:買家下單後，賣家至 7-11 寄出商品(付運費 60 元)，買家至指定的 7-11 門市取貨時付款。

### 取貨付款流程圖



2. **7-11 純取貨**：買家下單付款後，賣家至 7-11 寄出商品(付運費 60 元)，買家至指定的 7-11 門市取貨時需出示身份證件並於標籤處簽名後方可領取商品。

### 純取貨流程圖



## 操作流程圖

1. 選擇 7-11 取貨付款/純取貨後，頁面直接連結至 **7-11 電子地圖查詢系統**

a. 街道名稱 → 點選縣市、鄉鎮、街道、選擇門市

※知道門市名稱或門市店號可直接選擇

b. 門市名稱 → 直接輸入名稱 c. 門市店號 → 直接輸入店號

7-ELEVEN 電子地圖查詢系統



請先選擇搜尋方式 ▶▶

a

b

c

\* 表示為必填欄位  
2010.12.25 郵局升級：台北縣→請選新北市, 台中縣→請選台中市, 台南縣→請選台南市, 高雄縣→請選高雄市

\* 1. 請選擇縣市：

基隆市	台北市	新北市	桃園縣	新竹市	新竹縣	苗栗縣	台中市	南投縣
彰化縣	雲林縣	嘉義市	嘉義縣	台南市	高雄市	屏東縣	宜蘭縣	花蓮縣
台東縣								清除

2. 請選擇鄉、鎮、行政區：

\* 3. 請選擇街道：

\* 4. 請選擇門市：

©2008 President Chain Store Corporation. All rights reserved.

2. 確認取貨付款門市，按下【門市確認】

7-ELEVEN 電子地圖查詢系統



請先選擇搜尋方式 ▶▶



門市店號：982281  
門市店名：新苗中門市  
門市地址：苗栗縣苗栗市府前路120號  
配送時間：正常配送  
**門市確認**

©2008 President Chain Store Corporation. All rights reserved.



3. 如需重新選擇門市，在此按【取消】可回到上一步驟，  
按下【確認】後，則無法重新選擇

網路購物取貨服務

### 取貨地點確認

門市編號	982281
門市名稱	新苗中門市
門市地址	苗栗縣苗栗市府前路120號

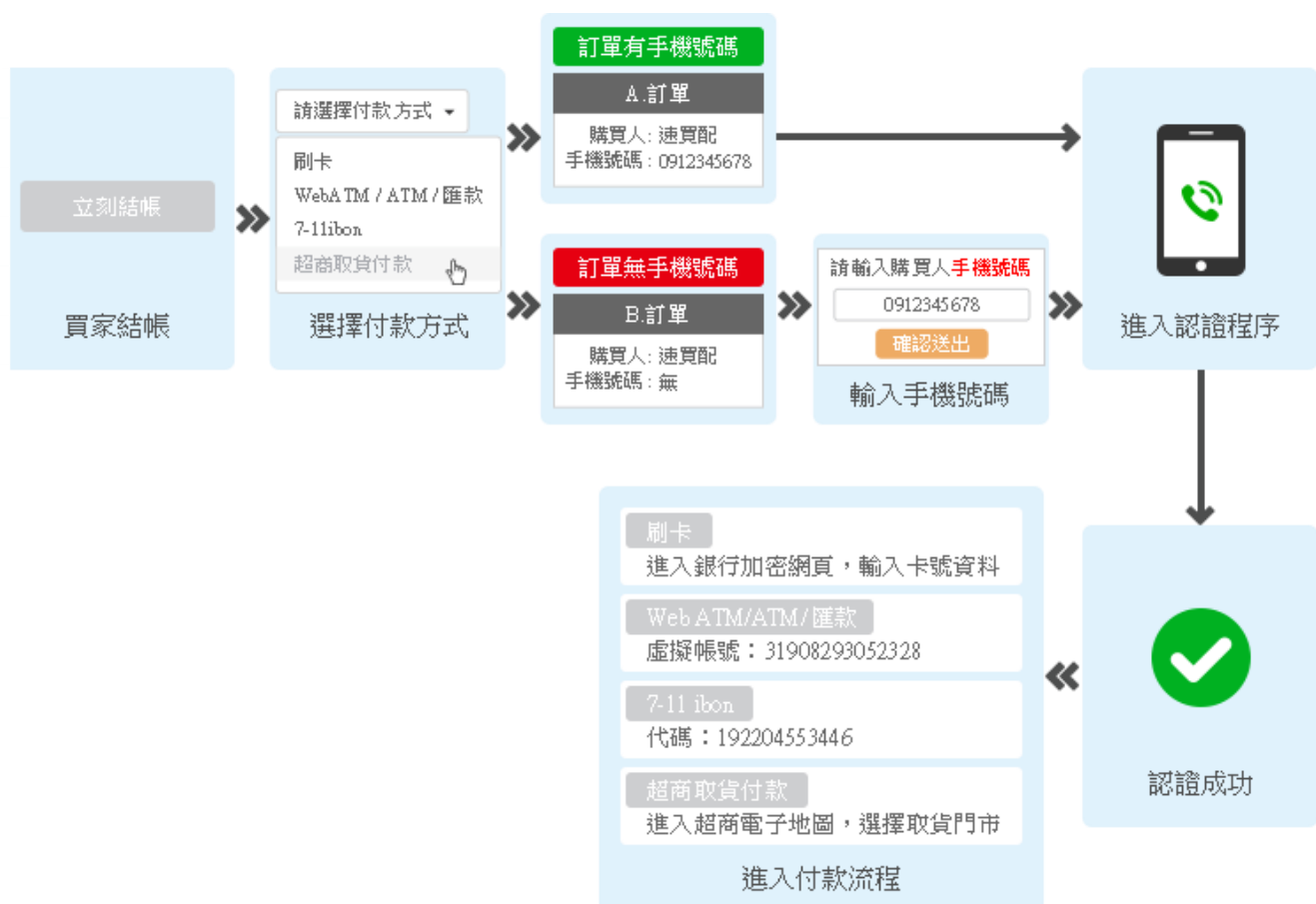
©2008 President Chain Store Corporation. All rights reserved.

## 六、安心機制說明

### 1. 交易認證功能

- 當買家進入付費頁面之前，會先進入 SmilePay 速買配 交易認證系統，買家必須於指定時間內以登記的手機撥打網頁中顯示的 0800 免付費電話進行認證，系統於響鈴 3 聲後將會自動掛斷同時完成認證，認證通過後才可以進入付費頁面。
- 經由交易認證，可以確認買家交易使用的手機號碼，讓商家更放心的完成交易。
- 國外手機撥打 0800 免付費電話時，因為無法辨識手機號碼，所以是撥打 +886-987-xxxxxx(會有 1-2 秒的國際電話費用)
- 實際通話費用依各家電信公司的國際電話費率。
- 交易認證只能確定買家當下使用的手機號碼，不能依此認定就是買家的手機號碼，所以不保證經由認證成功的交易一定沒有問題，此認證機制謹提供商家判斷交易的風險性。

### 交易認證流程圖



## 執行圖示

1. 進入交易認證頁面，依畫面指示撥打電話號碼

PS：凡開啟交易認證功能的付款方式，都會進入此頁面  
(台灣手機號碼會進入此頁面)



請用您的手機 **0910-XXXXXX** 撥打 **0800-XXXXXX** (免費服務電話)

※響鈴3聲自動切斷，完成認證。

Please call toll free at **0800-XXXXXX** from your mobile phone **0910-XXXXXX**

※Verification will be completed after 3 automatically cut off ring tones.



驗證時間 **179** 秒

Verify times in **179** sec

完成認證後，將自動進入下一步驟。

Please wait, Automatically go to the next page

### 注意事項 Notice：

1. 認證系統若為「忙線中」請於驗證時間內重新撥號。

If the system is busy, please redial the number again within verify time.

(國外手機號碼會進入此頁面)



Please call toll free at **+886 9**

from your mobile phone **886910**

※less than 2 seconds international call charges

※International call charge may differ from various telecom company

※Verification will be completed after 3 automatically cut off ring tones

請用您的手機 **886910** 撥打 **+886-9** (1-2秒國際電話費用)

※實際通話費用依各家電信公司的國際電話費率

※響鈴3聲自動切斷，完成認證



驗證時間 **147** 秒

Verify times in **147** sec

完成認證後，將自動進入下一步驟。

Please wait, Automatically go to the next page

**注意事項 Notice :**

1. 認證系統若為「忙線中」請於驗證時間內重新撥號。

If the system is busy, please redial the number again within verify time.

## 2. IP 交易管理

設定每一 IP 在設定時間內的交易筆數及交易金額上限。

交易筆數或金額以訂單產生即算在內，且無論是否消費者已完成付費。

### IP 交易管理畫面

SmilePay IP 交易管理功能

您目前的 IP 位置：59.125.83.214

1.  限制每一 IP 於最近  (請輸入1~240之間的數字)小時內  
可交易筆數不得超過  (1~100,如不限制筆數請留空白)筆  
或 可交易金額最大合計不得超過  元(如不限制金額請留空白)  
交易筆數或金額以訂單產生即算在內，且無論是否消費者已完成付費。

※ 下列 IP 不受上列條件限制

多個IP時請以『;』區隔，例如123.45.67.89;123.45.67.90(最多可輸入 15 組 IP)

當受限制的 IP 在設定的時間內，超過設定筆數或金額時，會出現此畫面

